

令和5年度

## 高齢者等屋根雪下ろし助成事業のお知らせ

### 申請忘れ・利用忘れはありませんか？

上川町では、居住する住宅（車庫・物置含む）の屋根雪下ろしが困難な高齢者等の方が、町に登録した業者へ依頼した場合の経費の一部を助成しています。

対象となる方が助成を受けるためには**毎年度申請が必要**です。令和5年度の**申請期限は3月1日（金）まで**となっておりますので、申請忘れのないようお願いいたします。

また、**利用期限は3月25日（月）まで**です。すでに助成券の交付を受けている方は、利用忘れがないようご注意ください。

【対象世帯】（同一住宅に暮らす全ての方が町民税非課税の場合に限る。）

#### 1 高齢者（65歳以上）

- （1）一人暮らし
- （2）高齢者のみ
- （3）高齢者と義務教育修了前の子どもで構成
- （4）高齢者と女性で構成
- （5）高齢者と障がい者で構成

#### 2 障がい者（身体障害者1～4級・精神障害者・療育の各手帳所持者）

- （1）一人暮らし
- （2）障がい者のみ
- （3）障がい者と義務教育修了前の子どもで構成
- （4）障がい者と女性で構成

#### 3 母子等（寡婦含む）

- （1）一人暮らし
- （2）母子世帯の母等と義務教育修了前の子どもで構成
- （3）母子世帯の母等と他の女性で構成



【対象とならない世帯】

- （1）親族・近隣等の協力により雪下ろしが可能
- （2）借家・アパート等に居住し、その賃貸人が雪下ろしを行う
- （3）入院や施設入所等により不在

（お知らせは次ページへ続きます）

**回覧** 令和5年度高齢者等屋根雪下ろし助成事業のお知らせ（続き）

【受付期間】 令和5年11月1日（水）から令和6年3月1日（金）まで

【申請場所】 上川町役場1階保健福祉課窓口

【持ち物】 身分証明書（健康保険証、運転免許証等、障がい者世帯は各手帳）

【助成内容】 15,000円分の助成券を交付（1,000円券の綴り15枚）  
助成額を超えた分は自己負担

【登録業者（電話番号）】

笠間建築（2-2030） 旭信建設（2-2154）  
建装佐藤工業（2-3512） 鈴木組（2-2150）  
小椋組（2-1859） 中村建設（2-1302）  
高齢者事業団（2-3134）

登録業者以外の事業所等では、助成券を利用することができません。



【対象作業】

屋根（住宅・車庫・物置）の雪下ろしとそれに伴う除雪・排雪  
屋根（住宅・車庫・物置）から落ちた雪の除雪・排雪

【助成対象作業期間】

令和5年12月1日（金）から令和6年3月25日（月）までの作業



高齢者等屋根雪下ろし助成事業のお知らせは  
「広報かみかわ11月・第1386号」でご覧いただく  
ことができます。

問い合わせ先

上川町保健福祉課介護福祉グループ（介護係）

電話 01658-2-4055

## お忘れではありませんか？

## 高齢者肺炎球菌ワクチン接種

町では定期接種対象となる方の予防接種費用の一部助成を実施しています。

## 町の費用助成の対象者 2023(令和5)年度 定期接種対象者

初めて高齢者肺炎球菌ワクチンを接種する方で、対象者①か②の方

## ＜対象者①＞

65歳となる方	昭和33年4月2日生～昭和34年4月1日生	<b>対象者①の方への費用助成は、令和6年3月までです。</b> ※対象者①の方へ、令和5年4月にハガキでご案内しています。
70歳となる方	昭和28年4月2日生～昭和29年4月1日生	
75歳となる方	昭和23年4月2日生～昭和24年4月1日生	
80歳となる方	昭和18年4月2日生～昭和19年4月1日生	
85歳となる方	昭和13年4月2日生～昭和14年4月1日生	
90歳となる方	昭和 8年4月2日生～昭和 9年4月1日生	
95歳となる方	昭和 3年4月2日生～昭和 4年4月1日生	
100歳となる方	大正12年4月2日生～大正13年4月1日生	

## ＜対象者②＞

60歳から65歳未満の方で、心臓、腎臓、呼吸器の機能に自己の身の辺の日常生活活動が極度に制限される程度の障害やヒト免疫不全ウイルスによる免疫の機能に日常生活がほとんど不可能な程度の障害のある方（かかりつけ医とご相談ください）

## 【2回目以降の再接種について（上記の対象者①・②以外の方）】

- 2回目以降の再接種は、**全額自己負担**となります。
- 再接種は、**前回接種から5年以上**あけてください。
- 再接種を受けた方がよいかどうかは、その方の状態によって異なります。再接種の必要性や、いつ接種するかについては医療機関でご相談ください。

（お申込み方法は裏面へ）

対象者①・②の方が

## 肺炎球菌ワクチンの予防接種を受けるには

### ①上川医療センターで受ける場合

**事前に必ず申し込みが必要**です。

**診察と同時に受けることも可能**です。医療センターにご相談下さい。

料 金 : 2,300円

申込み先 : 上川医療センター 電話 2-1231

(平日 午前8時30分～午後5時まで)

※1日の定員枠があるため、ご希望の日に添えない場合があります。

### ②その他の医療機関で受ける場合

接種について、かかりつけ医にご相談下さい。

接種した場合、費用は一度全額お支払い願います。

接種後に、**領収書、肺炎球菌ワクチンの予診票、振込先のわかるもの**をお持ちのうえ、役場保健福祉課健康増進グループまでお越し下さい。  
支払い額に応じて、接種費用の一部を助成いたします。

### ご注意ください

- 新型コロナワクチン予防接種を受ける場合は、前後13日以上の間隔を空けて受けましょう。
- インフルエンザ予防接種と同時に受けることはできません。

#### \*肺炎球菌とは

肺炎球菌は主に気道の分泌物に含まれる細菌で、唾液などを通じて飛沫感染し、気管支炎や肺炎、敗血症などの重い合併症を引き起こすことがあります。

肺炎はわが国の死亡原因の第5位となっています。また、日常的に生じる成人の肺炎のうち1/4~1/3は肺炎球菌が原因と考えられています。

#### \*肺炎球菌ワクチンの接種後には副反応が生じることがあります

肺炎球菌ワクチンの接種後にみられる主な副反応には、接種部位の症状（痛み、赤み、腫れなど）、筋肉痛、だるさ、発熱、頭痛などがあります。接種後に気になる症状や体調の変化があらわれたら、すぐ医師にご相談ください。

# たいせつの絆だより



昨年(2023)の11月20日から、ろ過機の不具合により銀河の湯を1浴槽のみで営業を続けてきましたが、この度、修繕も完了いたしましたので、1月19日より通常営業となっています。長い間ご不便をおかけしましたことをお詫び申し上げますとともに、皆様のご理解とご協力に心より感謝申し上げます。

## 絆のひな祭り

今年も絆1階ロビーにひな人形を展示します。  
3月1日(金)には、来館者の方に甘酒をご用意いたします。

※無くなり次第終了



いつもと違う  
冬限定の

シャンプーで  
リフレッシュ!

2月16日(金)~

男湯・女湯それぞれご用意します  
※無くなり次第終了



## 職員退職 (令和6年1月31日付)

この度、社協を退職することになりました。短い期間でしたが温かいご支援を頂きまして誠にありがとうございました。

地域コミュニティ係 主事補 谷 健太郎

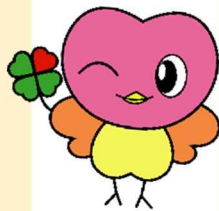


## ◆支え合い構築交流事業◆

参加者16名が、高齢者と児童でペアのチームに分かれてゲーム対決や食事をしながら、楽しく交流しました。



12月25日、上川町もち米生産団地組合様より鏡餅を寄贈いただきました。ありがとうございました。



12月25日でオープン4周年を迎えた、たいせつの絆では、簡単なゲームを実施して利用者さんに楽しんでいただきました。



入浴マナーを守って、皆さんが気持ちよくお風呂を楽しめるよう、ご協力をお願いします。



# いきいきセンターたいせつの絆 2月貸館状況 (1月24日現在)

日	曜	行 事	日	曜	行 事
1	木	温浴施設休み(清掃日) 歯っぴいらいふ(多) 13:30~	16	金	中央老人クラブ例会 (い) 9:00~
2	金	中央老人クラブ例会 (い) 9:00~	17	土	
3	土	地域魅力創造課 プログラミング教室 (い) 	18	日	社協 災害ボランティアセンター立上げ機能訓練 (多) 地域魅力創造課 (い), (多)
4	日	紡ぐサロン手話くらぶ (多) 10:00~	19	月	
5	月		20	火	老連 大正琴 (い) 12:30~14:30
6	火	老連 大正琴 (い) 13:00~	21	水	まちなかサロン きてみんな (多調) 10:00~ 「大正琴で歌おう！」 地域魅力創造課 デジタル教室 (い) 紡ぐサロン手話くらぶ (多) 18:00~
7	水	まちなかサロン きてみんな (多調) 10:00~ 「いきいき百歳体操」	22	木	温浴施設休み(清掃日) 歯っぴいらいふ(多) 13:30~
8	木	温浴施設休み(清掃日) 歯っぴいらいふ(多) 13:30~ 二水会 (い) 14:00~	23	金	天皇誕生日
9	金	中央老人クラブ例会 (い) 9:00~	24	土	保健福祉課 研修 (い)
10	土		25	日	
11	日	建国記念の日	26	月	
12	月	振替休日	27	火	
13	火		28	水	まちなかサロン きてみんな (多調) 10:00~ 「ランチの日 美味しいおでん」 地域魅力創造課 情報リテラシー教室 (い)
14	水	まちなかサロン きてみんな (多調) 10:00~ 「絆ゲームの日で楽しもう」 地域魅力創造課 情報リテラシー教室 (い)	29	木	温浴施設休み(清掃日) 歯っぴいらいふ(多) 13:30~
15	木	温浴施設休み(清掃日) 歯っぴいらいふ(多) 13:30~			

(多) …多目的ホール (い) …いれあいの間 (調) …調理室 (ブ) …プレイルーム

※調理室の貸館についてはお問合せ下さい。

※感染状況により変更になる場合があります



【たいせつの絆】  
施設案内ページ  
上川町ホームページ  
QRコード

## いきいきセンター たいせつの絆

ホームページアドレス <http://www.shakyo.or.jp/hp/94/>  
Eメールアドレス [ikiiki@kamikawa-syakyo.or.jp](mailto:ikiiki@kamikawa-syakyo.or.jp)  
上川町本町15番地 ☎01658-7-7555 (平日 8:30~17:00)  
発行/上川町社会福祉協議会 地域コミュニティ係



上川町社会  
福祉協議会  
ホームページ  
QRコード

# 「令和6年能登半島地震災害義援金」の募集（第2報）について

令和6年1月1日に発生した能登地方を震源とする地震により、北陸地方を中心に人的及び家屋への甚大な被害が発生し、複数の市町村に災害救助法が適用されました。

この災害発生に伴い、中央共同募金会では被災された方々に対し、支援を目的に、義援金を募集することと決定しました。

つきましては、上川町共同募金委員会におきましても、下記の通り取り扱いを致しますので、皆様のご協力をよろしくお願い致します。

なお、今回は現金のみのお取り扱いとし、物資等につきましては共同募金委員会では発送等を含め対応出来ませんのでご了承願います。

記

## 1. 被害状況（災害救助法適用地域）

都道府県名	石川県	富山県	新潟県	福井県
被災地域	10市7町	9市3町1村	13市1町	3市

※令和6年1月8日現在（内閣府発表）

## 2. 義援金の受付

### I. 義援金の振り込み窓口等（送金手数料免除扱い）

#### ①指定銀行口座（県を指定しての寄付は不可）

- ・三井住友銀行 東京公務部支店（普） 0162530  
（福）中央共同募金会
- ・りそな銀行 東京公務部支店（普） 0126815  
（福）中央共同募金会

※県を指定しての寄付を希望される方は、該当する県共同募金会のHPをご覧くださいか、上川町共同募金委員会事務局までお問い合わせ願います。

#### ②募集期間 令和6年1月5日（金）～同年6月28日（金）

①の口座に直接送金をされる方の中で、税制上の優遇措置をご希望される方につきましては、振込口座が義援金の受付専用口座であることを確認するために、確定申告時に義援金募集要綱が必要となります。ご希望の方は事務局にて、お渡しできます。

### II. 上川町共同募金委員会窓口にて受付【受付時間：9:00～16:00】

本町2番地 保健福祉センター 上川町社会福祉協議会内  
税制上の優遇措置（損金扱い等）を希望される場合はお申し出下さい。  
※受付致しました募金には、ご希望により領収書を発行致します。

〔尚、個人情報保護の観点から、被災県共募において日本赤十字社当該県支部等と情報を共有する場合がありますので、ご了承願います。〕

たいせつの絆、保健福祉センター、かみんぐホールに募金箱が設置してありますので、そちらもよろしくお願い致します。皆様のおたたくいご支援お待ちしております。





おおむね60歳以上の方

シニア専門

相談：無料

回覧

# スマートフォン相談窓口のおしらせ

efc(EarthFriendsCamp)のご協力のもと  
午前10時30分からPORTOにて開催します。  
皆様のお申込みお待ちしております。



おおむらくん

efcの相談員の2人

そのお悩み  
私たちが  
解決します！



なかがわさん

2月は【21日】の開設です。

(毎月 第3水曜日 開設)

場 所	上川町交流&コワーキングスペース「PORTO」		
	上川町中央町563(大雪堂さん隣)		
相談時間	10:30 ~ 11:30	予約状況	◎
	13:00 ~ 14:00		◎
	17:00 ~ 18:00		◎
完全予約制となります！(ご予約受付は開催日の前日まで)			

PORTO開館時間 【火・水】 10:00 - 20:00  
【金・土・日】 10:00 - 18:00  
【月・木】 定休日

★ご予約は 2-3343 (上川町社協まで)★

# 第一回もちもちかみか輪活動報告

上川町支え合い部「もちもちかみか輪」の取り組みで  
菊水の水源地を清掃してきました!



## まずは水を抜きます

まずは水源地へ熊鈴を鳴らしながら向かいました。もう2度と一人ではいけない山奥にひっそりとある水源地につき、落ち葉などを除いた後、水を抜きました。



## 泥を除き、石を掃除します

水を抜くと現れたのが、泥や砂利。それをシャベルでかき出していきます。フィルターになる大きな石はよけておき、ゴシゴシ磨きます。



## もう一度水を溜めます

洗った大きな石を綺麗に積み重ね、最後にもう一度水を入れます。水がしっかり入るの見届けて、作業終了。

## 今回、参加したメンバー(もちとも)の米田が感じた面白かったポイントは



今回、活動報告を書いているのは、役場で起業人として働く米田です!



### 水源地が見られる!

水源地を見たこと、ありますか?  
私は初めての経験でした。作業も想像とは全く違い、あまりお役には立てませんでしたが、経験値が上がったように思います。家族や友人に「水源地掃除したんだ」と自慢しました。



### 水源地の歴史を聞ける!

ご依頼者の方は、水源地施設をコンクリートを練って作ったという、昔から水源地とともに暮らしてきた方でした。昔はどんな風に掃除をしていたのか、何に使われていたのかなど水源地の歴史を伺えてワクワクしました。

おもしろそうかも・・・  
やってみたいかも・・・  
と感じた方はお気軽に

もちもちかみか輪公式LINEへ  
ご連絡ください!

(EFC+上川町社協×上川の暮らし=楽しいが見つかる!)

